

始政四十週年紀念臺灣博覽會研究： 展覽會場與設施

林品章* 蘇文清**

* 國立台灣科技大學工商設計系

** 中央大學視覺傳達設計系

(收件日期:88年10月14日；接受日期:89年04月02日)

摘要

本文針對「始政四十週年臺灣博覽會」中的「展覽會場」與「會場設施」之相關視覺傳達設計加以研究。研究結果發現：(1) 臺灣博覽會的展覽會館、展示與展覽設施的設計規劃甚為完備，且融合了西歐的風格與日本、台灣的視覺象徵造形與符碼，並透過分工負責的團隊與學有專精的專家作整體的設計與製作。(2) 各項展覽會場內的展示設計，除了傳達出其殖民台灣時的各項政經建設成果外，為展現日本帝國主義之雄心壯志，在展覽館的建築設計表現形式中也透露出其帝國主義的意象。(3) 由於企業的參與，使得展覽會場與各種設施呈現出多元化的表現。

關鍵詞：始政四十週年臺灣博覽會、視覺傳達設計

一、前言

西元 1851 年由奧古斯特·普金 (Augustus W.N.Pugin) 所規劃設計於倫敦舉辦的第一次世界萬國博覽會展覽會場—水晶宮 (Crystal Palace)，其利用當代最為新穎的建材玻璃與鋼鐵所搭建而成的大型展覽會場，不僅成為當時最為耀眼的建築，其前衛造形也成為日後建築設計所仿效之對象，因此博覽會的展出，不僅能呈現當時的建造技術與造形素材，同時也透過設計者反應出當時的造形風格。此外，博覽會也從早期傳統市集形態轉換為具有主題性、時代性、人文性與話題性的總體設計表現，傳達人類生活文化與環境文明的象徵。因此，博覽會的展出除了要兼顧展出品的實用性價值外，對於博覽會會場的規劃與展覽館的設計也同時達到相互呼應的演出。本研究主要探討此博覽會之展覽會場之視覺設計，藉此瞭解日治時期台灣之各種造形意象的表現。

二、臺灣博覽會各展覽會館設計

所有的博覽會，不管是國際性，亦或是一般性的，都有它展覽的主題與概念，而其會場的服務設施就是為了將那些主題與概念做具體化的呈現，可以說是主題的直接造形（註1）。臺灣博覽會各展覽館均是由博覽會「工營部」所設計規劃，並由當時總督官房營繕科長井手薰擔任工營部部長（圖1）。井手薰1906畢業於東京帝大建築科，在他任內曾積極地推動台灣現代建築之發展。昭和4年（1928）井手薰與一群在台灣的建築工作者於台北蓬萊閣創立「台灣建築會」，並發行定期刊物來溝通當時的新技術思潮，同時檢討新完成的作品（註2）。設於第一會場內的公會堂（今中山堂、圖2）即由井手薰所設計，故在博覽會中各式造形現代新穎的建築風格表現，就是經過這些專業建築設計師們不斷的溝通與規劃下所完成的新建築美學表現。



圖1 臺灣博覽會工營部部長—井手薰

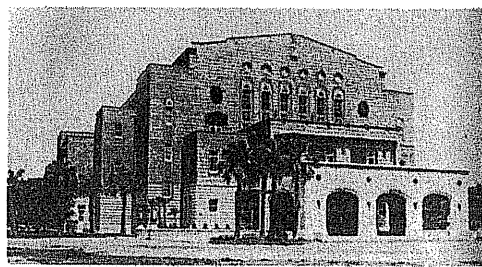


圖2 第一會場內之"公會堂"(今中山堂)由井手薰所設計

臺灣博覽會在會場的規劃上，是根據不同的展出主題來安排展出會場，第一會場以日本殖民地（台灣、朝鮮、滿州）建設展出為主軸，其中以台灣的各項物產、交通為主要的展覽重心。第二會場以日本在台的各項政績與工業、專賣的展出為主，搭配日本各府縣的物產展出與各類餘興活動。分場則為南洋各國風土與物產的介紹。草山分館以台灣的觀光景點介紹為主。另外在台灣各地的展場則為各地方的風俗民情展。

臺灣博覽會舉辦的宗旨明確提到：「…將台灣文化與產業進展現況藉由臺灣博覽會來作宣傳與介紹，將各地的各項資料能詳盡公開陳列，以作為本島未來發展之參考」（註3）。所以此一展覽可說是日本對於台灣的各項物產建設、風俗民情、地理環境與政績成果…等等之完整而詳盡的展出。從表1中可以看出各展覽館的主題與展出內容的關係，從傳統農業、礦業、林業、漁業的開發到各項專賣制度的成立、台灣島內運輸交通網與通訊事業建立、日本各大型企業對台的投資經營，以及各項殖民政策的實施與地方建設等等，均被展現於各展覽館中。綜合各展覽會館外觀造形的設計，可概分為以下幾點表現形式：

（一）展覽主題與內容的造形表現

展覽館為了要使人一看就懂得展出內容，因此，將展出產品的特色直接用於展覽館的設計上，例如林業館將樹木的「年輪」意象直接呈現於展覽館的設計上（圖3）；礦山館則利用開礦時常用的高塔設備與礦坑隧道的入口，營造出類似一個礦場的造形（圖4）；而船舶館更是清楚的利用船上煙囪與船舵造形來設計，並與前方的「燈塔」造形廣告塔相互呼應（圖5）。

（二）現代主義的造形表現

現代主義之直線的線條運用與簡潔的造形表現也影響到臺灣博覽會。配合現代材質（鋼筋結構、金屬與玻璃）的利用，加上明快的直線構成、圓弧曲面與高塔結構，架構出簡捷、大方之臺灣博覽會現代造形表現的風格。例如糖業館、東京館使用了圓弧曲面結合鋼筋與玻璃的材質，是追求功能性主義之積極表現（圖6、7）；國防館、產業館…等則使用垂直、水平線呈現出展覽館的理性主義（圖8）。

表 1 臺灣博覽會各展覽會館與各項展出主題示意圖

展覽會館 展出主題	展 覽 會 館	備 註
經濟建設	專賣館、林業館、礦山館、糖業館、產業館	其他尚包括水族館、臺灣茶特設館。除專賣館與臺灣茶特設館設於第二會場外，其餘均設於第一會場。
交通建設	交通特設館、交通土木館、鐵道案內所	以上均設於臺灣博覽會第一會場內。
內政建設	第一文化設施館、第二文化設施館	以上均設於臺灣博覽會第二會場內。
國防建設	國防館、馬產館、軍用犬及軍用鴿舍	除國防館設於第二會場外，其餘均設於分場。
工業建設	興業館、三井館、船舶館、電氣館、日本製鐵館	除船舶館與電氣館設於第二會場外，其餘均設於第一會場。
地方建設	第一(二)府縣館、愛知名古屋館、北海道館、大阪館、京都館、東京館、奈良館、福岡館、花蓮港館、台中州、新竹州、台東廳	除第一、第二府縣館、福岡館、新竹州與台東廳於第一會場外，其餘均設於第二會場。 (其中花蓮、臺中、新竹、台東設於地方上)
殖民建設	蕃屋、朝鮮館、滿州館	以上均設於臺灣博覽會第一會場內。
觀光建設	迎賓館、草山觀光館	迎賓館設於第二會場、觀光館設於草山分館。
餘興活動	演藝館、映畫館、音樂堂、子供の國	以上均設於臺灣博覽會第二會場內。
南洋各國建設	南方館、暹邏館、菲律賓館、福建省特產物介紹所	以上均設於南方館分場內。
其 他	大陸橋	設於第一會場內，可說是博覽會的大型地標。

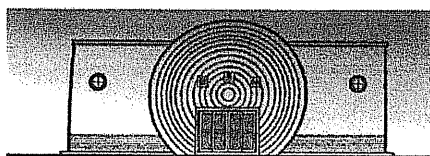


圖 3 林業館(示意圖)的「年輪」設計表現

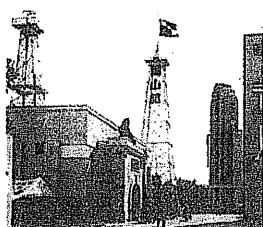


圖 4 礦山館的「礦場」設計表現

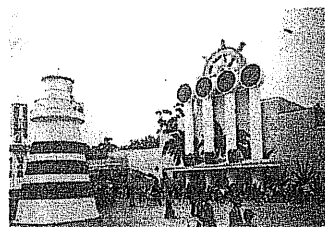


圖 5 船舶館的「船上煙囪與船舵」設計表現

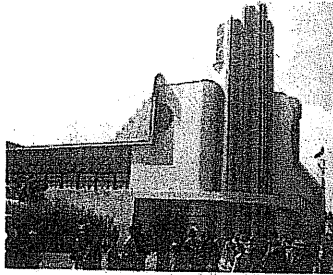


圖 6、7 糖業館、東京館的圓弧現代結構設計

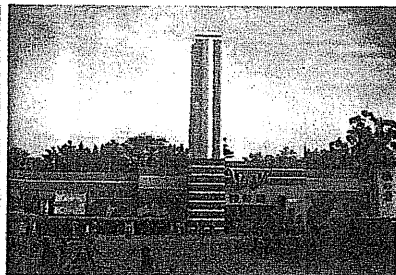
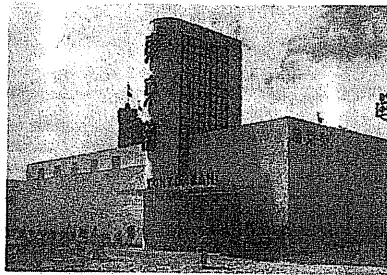


圖 8 國防館、府縣館的直線高塔設計表現

(三) 民族風格再現的造形表現

臺灣博覽會中除了對於各項政經建設完整的呈現外，地域性的造形文化也在此展覽會中充分表現，例如朝鮮館、滿州館以及台灣的原住民館（蕃屋），均是利用傳統的建築造形風格來表現；其他如南洋各館（暹羅館、菲律賓館、福建省館、日本京都館、名古屋館等），也採用各地方的傳統建築形式，呈現出各地方的地域文化與風俗民情（圖 9~12）。

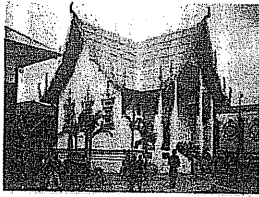


圖 9 暹羅館

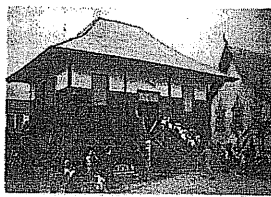


圖 10 菲律賓館

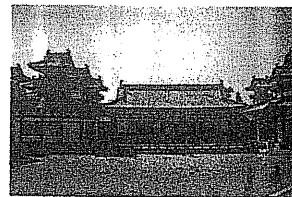


圖 11 日本京都館



圖 12 名古屋館

(四) 裝飾性的造形表現

除展覽館表面的各式塗妝富有裝飾性外，展覽館的部份造形也依展出主題做適度的裝飾性設計。例如大阪館的抽象色塊的壁畫，將大阪館粧點的更具現代風味（圖 13 的左側），南方館分場的演藝館上，以中國的「雙喜」字做裝飾及配合雙龍的擁拱（圖 14）。馬場館則使用了飛馬壁飾與馬蹄形入口（圖 15）。船舶館上除了有船上煙囪與船舵的造形外，並在牆壁上繪有各式的南洋植物，以呈現出南國海岸風景的意味（圖 5），而國防館也塗妝上野戰用的迷彩色塊，添加了國防戰鬥的意味。

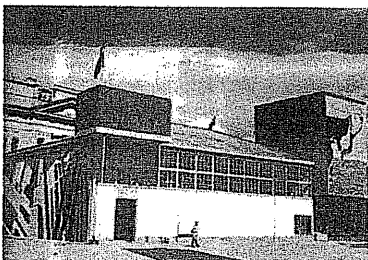


圖 13 大阪館

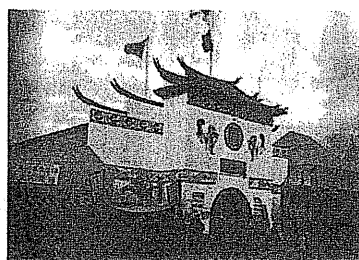


圖 14 演藝館

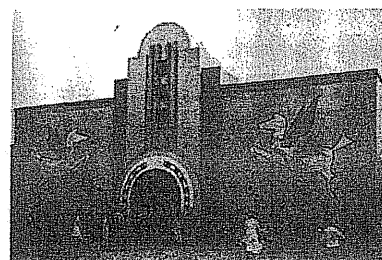


圖 15 馬場館

(五) 夜間霓虹燈飾的造形表現

西元 1889 年為紀念法國革命一百週年的巴黎萬國博覽會，在當時的著名建築物，也就是後來成為法國的地標「艾菲爾鐵塔」上綴滿了無數的燈泡，使它在夜間看起來更為亮眼動人。而日本於第五屆的國內勸業博覽會（1892）中，由久留正道負責建築設計工作，並首度嘗試照

明及滑水設備（註 4），之後隨著各項電氣技術的進步，從傳統的燈泡到聚光燈的使用，以及色彩豐富、曲折變化自如的霓虹燈管也被應用在臺灣博覽會中，將臺灣博覽會的夜間景色點綴的多采多姿，例如大阪館利用霓虹燈管將大阪的英文「OSAKA」表現出來，極富現代感的表現（圖 16）。電氣館更將電燈的特性展露無遺，將展覽館藉由光的投射而呈現出立體與明暗的光影表現（圖 17）。國防館則利用戰時的強力聚光燈探照在國防館上，強而亮的光束直上天際（圖 18）。總計在為其五十天的大會中，共使用了電燈 43,929 個、霓虹燈 346 個，總瓦數高達 1,468,072 瓦（表 2）。



圖16 大阪館利用霓虹燈管妝點出英文字體的表現

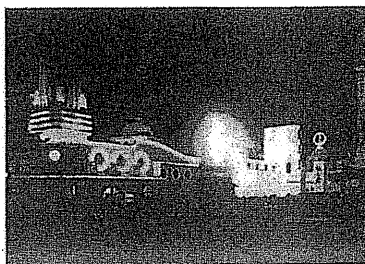


圖17 電氣館利用燈飾照明呈現豐富的光影變化

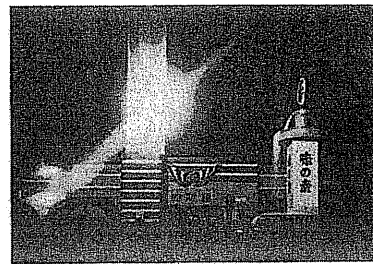


圖18 國防館利用聚光燈來烘托其氣勢

表 2 臺灣博覽會各會場燈飾形式、數目統計表（單位／個）

會場	電 燈		霓虹燈		投射燈	合 計	
	個	瓦數	個	瓦數		總數	總瓦數
第一會場	14674	396657.5	94	11084	30	14798	407741.5
第二會場	7885	384712	223	25488	186	8294	410200
分 館	973	34466	2	260	11	985	34726
草山會場	24397	514542.5	27	3240	1	24425	517782.5
合 計	43929	1330378	346	40072	228	44503	1370450
						44815	1468092

圖備註：資料來源／「始政四十週年臺灣博覽會誌」（1939），實際統計資料為燈數與總瓦數和其他相關電氣器具與電熱器…等的總數相累積，本資料僅以燈飾數目與累積瓦數來作統計計算，本表並附上實際統計資料（灰色區域）以作比較。

三、臺灣博覽會展覽會場內之展示設計

展示設計乃是將展出產品透過實際的陳列或圖片（畫），配合展出空間、展出設備、燈光照明與相關的輔助要素，以襯托出展出產品的特色，博覽會的演出不僅需要有整體性詳實的規劃，而對於能襯托博覽會的各式展示設計更是不容忽視的一環。臺灣博覽會於各館展出的會場，透過專業的設計公司來作設計，希望藉由各種新穎的表現來吸引觀覽者的眼光，除了展現日本政府對台灣的各項政績成果外，參與展出的企業則藉由產品展示與實物演出的方式，讓觀覽者對各項產品與企業之經營有更深入的了解。臺灣博覽會的各種展示設計表現歸納如下：

（一）繪畫手法的表現

「繪畫」是臺灣博覽會展覽會場內最常使用的表現手法，利用繪畫的方式將展出的景色或內容與空間呈現一氣呵成的視覺效果。其表現形式可分為「圖案化」與「寫實化」等兩類。「圖案化」是指利用色塊或簡潔線條的表現，例如於產業館內台灣四季水果與蔬菜的展示壁畫，利用簡潔的線條與大面積色塊勾勒出台灣各項農產（木瓜、香蕉、椰子…等），配合柔和曲線的中國傳統祥雲造形，與展示架上的豐富物產實品相呼應（圖 19）。「寫實化」是將所要展示的空間利用詳實精細的繪畫手法來表現，使一般視覺影像透過繪畫來重現其真實性與說服性，例如產業館內的漁業展示，將漁民在海面上作業捕魚下網的情形與海面下網魚的畫面，以寫實的繪畫呈現出來，讓觀覽者一目瞭然（圖 20）。而在第一文化設施館內實業教育的現況展示中，利用半立體浮雕的拼貼手法將平面繪畫立體化，並把畫面製作成具前後層次與立體陰影的效果，營造更為寫實的展示空間（圖 21）。

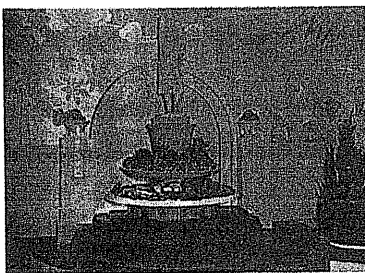


圖 19 產業館內圖案化的壁畫表現



圖 20 產業館內寫實的壁畫表現



圖 22 內半立體的寫實繪畫表現

(二) 攝影寫真的表現

透過攝影寫實的方式，除了增加展出的真實性外，也更能瞭解其中的過程與結果，增加展出之現實臨場感。例如產業館的「鯉釣漁業狀況」從漁船上魚網流放的種種過程，透過攝影的方式將其過程步驟詳實記錄，讓其過程完整的呈現；另外由中央研究所農業部所設之展示中心，為宣揚其對農業生產的提升，透過照片來介紹各農業的設備與作業實況，以增加觀覽者對其成果的信服（圖 22）；而船舶館內的各船舶介紹，除了船舶的模型外，也利用照片將船上各種設備與功能介紹給觀覽者（圖 23）。

(三) 產品陳列的表現

把產品直接呈現在消費者眼前，另外又配合「實地操作」與「模型製作」的方式，將產品的特性或品質進一步的讓消費者明瞭，並增加觀覽者對企業的認識與信任。例如產業館內利用開放式的展示架將商品井然有序的排列，讓展示會場呈現豐富而熱鬧的氣氛（圖 24）；而在交通土木館與專賣館內不僅有實際的印刷包裝之操作過程演出，並且也印製成包裝博覽會相關的產品以達到促銷的目的，如專賣館內為臺灣博覽會開發博覽會紀念香菸，並於會場內製作包裝，以響應臺灣博覽會的展出（圖 25）。

(四) 模型製作的表現

博覽會內的模型製作可區分為「模特兒人物」、「空間模擬」與「模型道具」等三類，而通常這三種模型均會同時存在，藉由空間的實況模擬及配合模特兒人物的動作與穿著，再輔以模型道具的裝飾，以幫助觀覽者對於此一環境、企業、生產有更深刻的認識。例如礦山館內利用縮小比例的模型道具，將台灣礦業株式會社金瓜石礦產的工廠與開採情況做詳盡的介紹（圖 26）；並以真人大小的礦工模特兒，手持開礦機具努力的工作，讓觀覽者自然的融入栩栩如生的礦工生活（圖 27）；此外，又將台灣豐富的礦產藉著台灣的模型清楚的標示出來，其周遭並

利用實際的礦石來輔助說明（圖 28）。



圖 22 利用攝影照片來說明

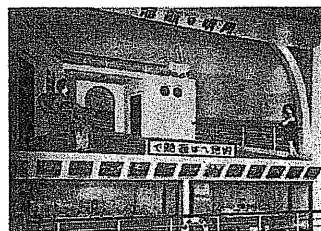


圖 23 利用攝影照片來說明產品



圖 24 產業館內各項產品的陳列表現

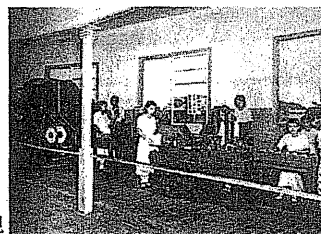


圖 25 各館實務操作情形



圖 26 礦山館內的「臺灣博礦業株式會社金瓜石礦場」模擬



圖 27 礦山館內的模特兒人物表現



圖 28 礦山館內「臺灣礦產分布圖」模型道具

(五)圖表的製作

圖表的設計與運用，除了讓觀覽者容易做相互比較外，利用簡捷的符號與圖案更有助於視覺上的傳達，臺灣博覽會為宣揚日本殖民政府在台灣的各項政經成果如農業生產、實業教育…到衛生保健等，亦透過圖表的方式與過去相互比較，並利用數字、色彩、線條來區分彼此差異的程度，例如第二文化設施館的衛生習慣統計，是利用文字、線條來表現各年代台灣的衛生保健情形（圖 29）；又如第一文化設施館內為讓觀覽者清楚教科書的編輯流程，遂利用圖畫將各個流程描繪出來，從編審、校稿、打字、印刷…等步驟，鉅細靡遺的利用圖解方式來作傳達表現（圖 30）；而第二文化設施館中的「瘧疾防治統計圖表」，不僅呈現出歷年來感染人數的情形，同時也利用圖示來傳達感染的途徑，以教育宣導瘧疾的防治方式（圖 31）。

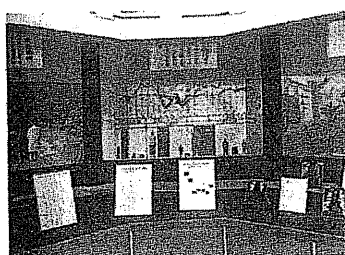


圖 29 臺灣歷年衛生狀況統計表

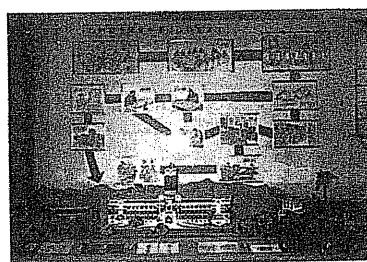


圖 30 教科書編輯流程圖

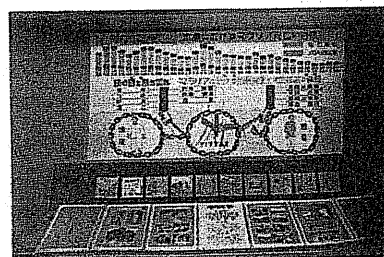


圖 31 "瘧疾"防治工作統計圖表

(六)展示塔設計

展示塔的設計必須是兼顧展出主題與展出內容的設計，所以在表現的形式上也較為多樣，在這次博覽會中也出現造形特殊兼具展示功能的展示塔設計，例如產業館內為介紹台灣鳳梨生

產情形，遂以鳳梨為造形並在其果實內展示出鳳梨工廠內作業情形，周圍綴滿鳳梨包裝罐頭與鳳梨簡化的圖案壁畫，成為一具極富現代感的展示設計（圖 32）；糖業館內的展示塔，不僅與展覽館外觀造形相配合，並利用造景的方式（水池、盆栽…）呈現與自然的融合（圖 33）；有些企業更將公司產品與企業形象直接建構於展示塔上，再配合電氣設備的運用（燈光照明、旋轉架…等），呈現更為進步的視覺設計效果（圖 34）。

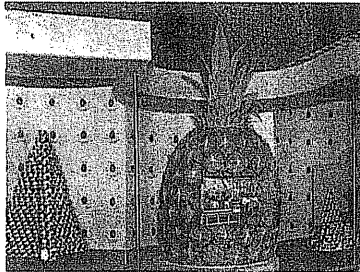


圖 32 產業館內以水果造形設計之展示塔

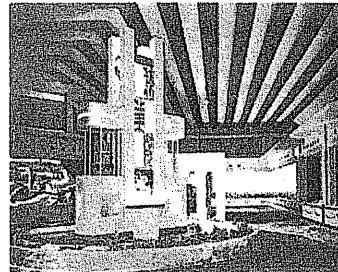


圖 33 糖業館內以造景的方式設計之展示塔



圖 34 以企業形象為主的展示塔設計

四、專業設計公司的參與

明治年間日本已出現稱為「裝飾業」的行業，其工作性質如同今日的「展示設計」。據文獻所載：「明治 21 年（1888），秋田柳吉創立東京廣目屋，以宣傳業開始經營，後漸涉及電影業與裝飾業而遍及全國。…此外，日本也有許多與菊人形（現模特兒）為主的企業，如長谷川一的東京工商美術（創於 1901 年），是日本櫥窗裝飾業的先驅。而東京村山裝飾業（1905 年村山又三郎所創）則以舞台設計見長」（註 5）。臺灣博覽會中各展覽會場內的設計也是透過相關業者來作設計規劃，當時臺灣博覽會有提供所謂的「陳列裝飾方針」，是用來規範博覽會的各项展示裝飾，使其有一定水準的演出，參與「始政四十周年紀念臺灣博覽」的相關業者，本研究依各項記載資料整理如表 3。

由表 3 中可以瞭解來自日本各地與台北、基隆、大陸（大連）共有 60 家設計公司參與臺灣博覽會的展示設計工作，這些設計公司的名稱也極為多樣化，例如裝飾合資社、裝飾社、製作所、美術社、裝飾圖案所、工藝社、工務所…等。這些當時的「設計公司」不僅要懂得繪畫，還需要會模型製作、圖表設計、立體展示…等綜合性的設計表現，由此可知日治時期的台灣已有設計相關公司的存在，不過多數都是由日本人至台灣經營的公司，或是由日本總公司到台灣承接相關工作，影響所及，使得日治時期台灣本地的設計相關表現與日本當時國內的設計表現風格甚為相似。

五、臺灣博覽會之會場設施設計

會場設施提供展出者與觀賞者直接與迅速的服務，並以維護會場內的清潔與安全為最高原則，由於臺灣博覽會是一項大型的展覽，各會場設施的設置必須能滿足展覽期間內所湧入的眾多參觀者，因此，其設置的位置、功能與需求數量也必須有所計畫。此外，並利用各種造形、文字、符號、色彩…等等視覺傳達設計來告知參觀群眾各項設施功能，以提高展覽會場之經營效率。臺灣博覽會所設置之會場設施，依據文獻資料所載，可分為「公共服務類」、「公共設施

類」與「賣店類」等分別加以敘述（表 4）。

表 3 參與臺灣博覽會場內展示設計的公司統計表

公司 地區	公 司 名	合 計
東京	加茂組、中村商會、歌舞伎屋、東京裝飾社、古島背景製作所、山崎裝飾社、研精社、森川商會、丹青社、長谷川一陽、白木屋、海津商會、Kaitsu榮一、Hiroya興業社	14
大阪	梅本裝飾合資社、黑船裝飾合資社、永田虎吉、光行商事社、萬美社、桑原製作所、日東廣告工業株式會社	7
台北	太陽社、振興美術社、東光工作室 (Studio)、小林裝飾圖案所、中村霓紅 (Neon) 合資會社、福井現代社、秋本裝飾社、商業美術社、東洋美術社、Kuro工作室 (Studio)、學校美術社、內外商事社、臺北州立工業學校、萬方社、新興美術社、邱傅社 (基隆)	16
其他 (括弧內為地名)	增田京一 (奈良)、外山裝飾社 (宇治山田)、玉井幸八郎 (岐阜)、荒井寶來商店 (富山)、光藝社 (廣島)、德田紀念商會 (山口)、永富饒三 (長崎)、大司南圓堂 (長崎)、足立嘉七 (福岡)、右田工務所 (福岡)、源洋社 (福岡)、永富工務所 (佐世)、東光商事社 (和歌山)、名倉製作所 (大連)、山口裝飾店 (熊本)、天年第一工藝社 (佐賀)、三共裝飾社 (神戶)、蜻蜓屋 (橫濱)、Hiraki商店 (愛媛)、Kahoru工藝社 (島根)、第二Futaba商會 (札幌)、林董 (水戶)、玉井幸八郎 (岐阜)	23
合計	日本：43家、臺北：15家、基隆：1家、中國：1家	60

圖備註：資料來源 / 「始政四十週年臺灣博覽會誌」(1939)。(英文部份為日文音譯)

(一)公共服務類

其中包括了休憩所、銀行、郵局、救護站、警衛所、寄物處、廣播站…等。休憩所可分為兩種，其一為會場內休憩所，它提供會場內參觀群眾一個休息歇腳的地方，各企業也藉由提供茶水之名而大打廣告，藉此機會讓企業與品牌大量曝光以增進其知名度，例如「虎標永安堂休憩所」就利用商標造形來建構其休憩所，讓人產生極為深刻的視覺印象（圖 35）；「王冠紅十字葡萄酒休憩所」則利用產品（酒瓶）的造形將其企業做了極佳的詮釋，特大號酒瓶上綴有商標與標準字，極具視覺吸引力（圖 36）；而台灣新聞社配合台灣第一次地方選舉的舉辦（昭和 10 年 11 月 22 日），在休憩所牆壁上繪出台灣五十三個選區圖，一方面藉由大眾傳播媒體的力量達到宣傳的目的，二方面又搭配各型企業的販售廣告達到互蒙其利之效果（圖 37）。

其二為會場外休憩所，此類休憩所均是由博覽會協贊會所設置，分別設於台北火車站前的元大成火災株式會社（今館前路、漢口街）、台灣總督府廳舍北側（今重慶南路）、新起町橢圓公園內（今長沙街）與第一會場小南門口東方三線道路（今愛國西路）等四處，提供由台灣各地到萬華車站或台北車站下車的參觀民眾做短暫休憩的地方，並提供免費茶水與寄物的服務，讓參觀民眾養足精神以參與博覽會的盛會。

銀行與郵局不僅提供外來遊客在金錢上的兌換，也提供參展者與參觀者於會場內郵寄、電報與各項金融的服務（圖 38）。救護站與警衛所則提供會場內如人員受傷、維持會場清潔、小孩走失、會場秩序維護…等工作（圖 39、40）。

(二)公共設施類

臺灣博覽會內之公共設施可分為垃圾桶、公共座椅、公共廁所、路燈（雪洞、圖 41）、消防站…等。在垃圾桶與公共座椅的設置方面，為隨時維護及提供會場內的清潔與休憩空間，其

表 4 臺灣博覽會各會場設施統計表

類別	會場		分場	草山分館	合計	備註	
	項目	第一會場					第二會場
公共服務	休憩所	臺灣新聞休憩所 臺灣基督教休憩所 博覽會休憩所 朝鮮館前休憩所(協贊會)	臺灣新聞社休憩所 臺南新報社休憩所 臺灣日日新報社休憩所 臺灣茶葉宣傳協會喫茶室 Nestle look宣傳休憩所 王冠紅十字葡萄酒休憩所 博覽會休憩所 音樂堂南側(協贊會) 北海道館東側(協贊會)	臺灣新民報社休憩所 虎標永安堂休憩所 南方館大稻埕助成會休憩所 協贊會休憩所 博覽會休憩所	草山館休憩所	23	協贊會並於會場外設四處休憩所，分別設於臺北火車站前「元大元火柴株式會社」(今館前路、漢口街)、臺灣總督府廳舍北側(今重慶路)、新起町公園公園(今長沙街)與第一會場小南門口東方三線道斯(今愛國西路)等四處，以方便遠來參觀之巨眾。
	銀行	臺灣銀行出張所(1)	臺灣銀行出張所(1)			2	
	郵局	郵便局出張所(1)	郵便局出張所(1)	郵便局出張所(1)		3	
	救護站	救護所(2)	救護所(1)		救護所(1)	7	協贊會於會場外設有三處救護站。
	警衛所	警衛所(6)	警衛所(4)	警衛所(2)		12	
	寄物處	寄物處(5)	寄物處(3)			8	
	廣播站	廣播站(2)	廣播站(1)			3	
入口	大門入口	大門入口(4)	大門入口(3)	大門入口(1)	大門入口(1)	9	
公共設施	公共廁所	公共廁所(21)	公共廁所(27)	公共廁所(4)	公共廁所(1)	53	
	消防站	消防站(1)	消防站(1)	消防站(1)		3	
	滅火器	滅火器(158)	滅火器(144)	滅火器(36)	滅火器(6)	361	博覽會事務局內置有17隻滅火器。
	公共座椅					190	本資料僅有總數目，並無各會場相關配置數目統計。
	垃圾桶					30	本資料僅有總數目，並無各會場相關配置數目統計。
賣店	博覽會賣店	菸草小賣店(5) 博覽會紀念品專賣店	菸草小賣店(6) 博覽會紀念品專賣店	菸草小賣店(1) 博覽會紀念品專賣店	菸草小賣店(1) 博覽會紀念品專賣店	24	設於全會場之博覽會紀念品專賣店為總數11家。
	博覽會經營賣店	協贊會直營賣店(34)	協贊會直營賣店(56)	南方館大稻埕助成會直營賣店(17)		107	
	企業、地方經營賣店	日本歷史館、家庭文化館、大眾食堂、來來軒食堂、民眾食堂、森永製果出張販賣店、國產館	奈良館、特許館、森永製果出張販賣店、來來軒食堂、日の丸食堂、宮崎食堂、祇園茶屋、民眾食堂、國昌食堂、子供の園賣店(5)	自營賣店(5)		26	

圖備註：資料來源/「始政四十週年臺灣博覽會誌」(1939)，斜線代表「無設置」之意思、()內數字指設施設置的數量。

設置的數量與範圍也較一般設施要來的多與廣。當時稱「公德箱」的垃圾桶，充分顯現出對環境維護的用心。由台北福井現代社(裝飾設計公司)所設計的垃圾桶，是一隻仰頭展翅的鴨子造形，極具幽默創意的表現，上面並提供給贊助廠商來作廣告，不僅能美化展覽會場的環境，也能為主辦單位增加一筆廣告收入(圖42)。

在公共座椅的設置方面，由台北市杉森堅造與台北福井現代社所設計製造，座椅多設於大樹底下圍成一環狀，使參觀者免受烈日照射而享有綠蔭涼爽的休憩空間，公共座椅椅背上也充斥著各型廣告，使得各類企業行號、商標、品牌...等將臺灣博覽會增添商業性的色彩(圖43)。

(三)賣店類

為提供各商家的展出機會與方便參觀者的消費採購，各類型的專賣店也因應而生，從來自台灣各地的小吃名產到生活五金各式用品等，五花八門的齊聚一堂。賣店可分為「博覽會場賣

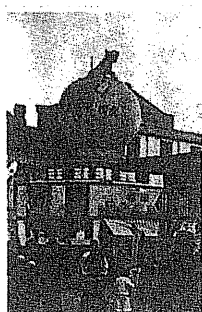


圖 35 虎標永安堂休憩所

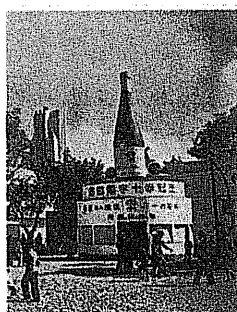


圖 36 王冠紅十字葡萄酒休憩所



圖 37 臺灣新聞社休憩所

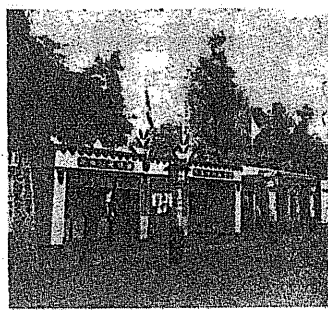


圖 38 位於第二會場內的銀行與郵局

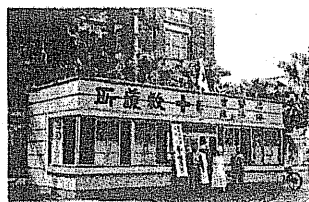


圖 39 臺灣博覽會之救護站



圖 40 位於第一會場內的警衛所



圖 41 廣告路燈（雪洞）



圖 42 “鴨子”造形的垃圾桶

店」、「博覽會經營賣店」與「企業、地方經營賣店」等三種。「博覽會場賣店」是指獨立設置於會場內的小賣店，例如「菸草小賣店」販賣著各類型的香菸，由台灣總督府專賣局經營（圖 44）。而「博覽會紀念物專賣店」，則販售博覽會相關紀念物品，如博覽會會場配置圖、臺北市鳥瞰圖及台灣各地的風景明信片…等（圖 45）。「博覽會經營賣店」的型態，是由博覽會協贊會提供展出場地與展出名額讓廠商登記，將所有參加展出販售單位聚集於一處而形成博覽會場內的商店街（圖 46），據載一直到七月三十一日為止，各商家申請展出數目已高達一百二十家以上（註 6），由此可知當時參與博覽會展出的廠商非常的踴躍。「企業、地方經營賣店」是由企業或地方單位單獨設立專賣館，館內販售企業或地方所生產的各項商品、特產，配合各項展出促銷活動，推廣企業產品或地方物產，例如森永製果與明治製果等兩家當時的日本大型食品公司，分別為烘托企業的氣勢而設立專賣館，似有一別苗頭的意味（圖 47、48）。

六、結論

綜合以上所述，臺灣博覽會的各项展覽會場與設施的規劃設計，除了具有政治性與國際性之外，也充滿著商業性，呈現出台灣在日本帝國殖民政策下的現代化過程。本研究歸納以上的敘述，整理成三點結論如下：

（一）專業設計與分工

「臺灣博覽會」的舉辦，從其展覽會館、展示規劃與展覽設施的設計規劃上，可說是融合了西歐、日本與台灣之視覺語彙的設計表現，並透過專業負責分工的團隊（臺灣博覽會工務部、出品部…）與專業的設計公司來作整體的設計規劃，呈現出臺灣博覽會展覽會場內外豐富且多



圖 43 充斥著各類型廣告的公共座椅



圖 44 設於會場內的香菸專賣店



圖 45 設於會場內的博覽會紀念品專賣店

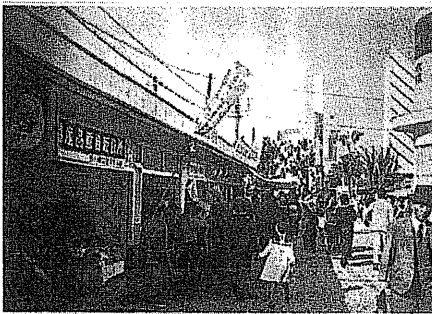


圖 46 設於第一會場內的商店街



圖 47 設於第二會場內的森永製果專賣店

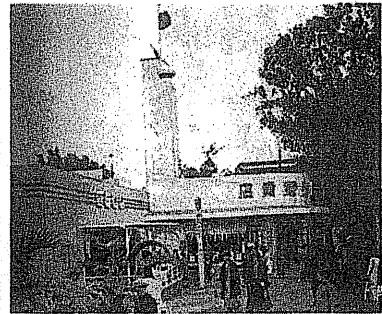


圖 48 設於第二會場內的明治製果專賣店

變的視覺效果。

(二) 帝國主義的意象

為展現日本帝國之雄心壯志，在展覽館的建築設計表現形式上，也利用各式大型展覽館與高塔來強調其帝國主義的殖民意象，而對於臺灣博覽會的展覽館設計，也利用各種視覺傳達設計表現技法（壁畫、模型、圖表…等）來傳達其對台灣的各項治績，以取得台灣民眾對日本帝國之向心，藉此達到其政治性宣傳的目的。

(三) 企業的參與

日本大倉財團創始人大倉喜八郎曾參與西元 1875 年維也納萬國博覽會，看到展覽品所展示出的「燦爛的歐洲文化縮影」，痛感日本國力之貧弱以及文明之幼稚，立志以企業厚植國力（註 7），隨後各型企業的蓬勃發展也開啟了日本工業化、國際化的契機。從臺灣博覽會的經營規劃、展覽館的設計、展覽內容表現、休憩所的茶水提供、公共座椅、垃圾桶的贊助以及有價廣告媒介物的提供等等，均可看出企業的直接參與使得臺灣博覽會的展出增添商業性的色彩。

註與參考文獻

- 註 1. 古見修一，1993，“偉大的幕後功臣”，《萬國博覽會&展示會》，初版，新形象出版社，台北，P.81。
- 註 2. 李乾朗，1990，《臺灣近代建築》，三版二刷，雄獅美術，台北，P.116。
- 註 3. 1935（昭和十年），《始政四十週年紀念臺灣博覽會》，臺灣博覽會事務局，台北，P.2。
- 註 4. 魚成禎一郎，1993，“博覽會與展示會的歷史演進”，《萬國博覽會&展示會》，初版，新形象出版社，台北，P.246。
- 註 5. 同註 4，P.247。
- 註 6. 戶水昇發行，1939，《始政四十週年紀念臺灣博覽會協贊會》，初版，台灣日日新報社，台北，P.254。
- 註 7. 蕭錦綿、周慧菁編，1993，《發現臺灣、下》，27版，天下雜誌，台北，P.278。

Study of the 40th Anniversary of the Ruling Expo in Taiwan:Pavilion and Facility

Pin-Chang Lin* Wen-Ching Su**

* Department of Industrial and Commercial Design, National Taiwan University
of Science and Technology

** Department of Visual Communication, Dayeh University

(Date Received :October 14,1999 ; Date Accepted :April 2 ,2000)

Abstract

This section concentrates on the visual communication design of the 'pavilion' and 'facility' of the expo. Research results indicate; (1) the design of the pavilion, exposition and facility were quite well-organized, successfully combining Western and Japanese styles and visual symbols of Taiwan, representing a work of division of labor and specialists; (2) besides demonstrating achievements in construction during the colonization, the exposition design has also included images of Japanese imperialism to show her great expectation; and, (3) the participation of enterprises have enabled a multiplicity in the available facilities.

Keywords : 40th Anniversary of the Ruling Expo in Taiwan; visual communication design.